

ПОСТАНОВЛЕНИЕ

ЮП

от «25» марта 2020 года № 26

с. Майма

Об утверждении Комплексной схемы организации дорожного движения на автомобильных дорогах общего пользования местного значения Майминского района Республики Алтай на период до 2035 года

В соответствии с пунктом 5 части 1 статьи 15 Федерального закона от 6 октября 2003 года № 131-ФЗ «Об общих принципах организации местного самоуправления в Российской Федерации», статьей 17 Федерального закона от 29 декабря 2017 года № 443-ФЗ «Об организации дорожного движения в Российской Федерации и о внесении изменений в отдельные законодательные акты Российской Федерации», приказом Министерства транспорта Российской Федерации от 26 декабря 2018 года № 480 «Об утверждении Правил подготовки документации по организации дорожного движения»,

постановляю:

1. Утвердить прилагаемую Комплексную схему организации дорожного движения на автомобильных дорогах общего пользования местного значения Майминского района Республики Алтай на период до 2035 года.

2. Автономному учреждению редакция газеты «Сельчанка в Майминском районе» опубликовать настоящее Постановление в газете «Сельчанка».

3. Муниципальному казенному учреждению «Управление по обеспечению деятельности Администрации муниципального образования «Майминский район» опубликовать настоящее Постановление на официальном сайте муниципального образования «Майминский район» в

информационно-телекоммуникационной сети «Интернет».

4. Контроль за исполнением настоящего Постановления возложить на исполняющего обязанности заместителя Главы Администрации муниципального образования «Майминский район» Н.В. Абрамова.

Исполняющий обязанности Главы
администрации муниципального образования
«Майминский район»



М.А. Самыкова

УТВЕРЖДЕНА
Постановлением Администрации
муниципального образования
«Майминский район»
№ 26 от « 25 » сентября 2017 г.



**Комплексная схема организации дорожного движения на
автомобильных дорогах общего пользования местного значения
Майминского района Республики Алтай
на период до 2035 года**

**РАЗРАБОТКА КОМПЛЕКСНОЙ СХЕМЫ
ОРГАНИЗАЦИИ ДОРОЖНОГО ДВИЖЕНИЯ
МАЙМИНСКОГО РАЙОНА
РЕСПУБЛИКИ АЛТАЙ**

НА 2017-2025 ГОДЫ С ПЕРСПЕКТИВОЙ ДО 2035 ГОДА

ООО Проектно-строительная компания

«Дорожная индустрия Алтай»

Майминский район



Цель КСОДД – выделение основных принципов (направлений) совершенствования организации движения на УДС Майминского района, обеспечивающих повышение стабильности, бесперебойности и безопасности работы транспортного комплекса путем

- ПРЕДУПРЕЖДЕНИЯ ВОЗНИКНОВЕНИЯ ЗАТОРОВЫХ СИТУАЦИЙ
 - СНИЖЕНИЯ НАГРУЗКИ НА УДС
 - ПОВЫШЕНИЯ БЕЗОПАСНОСТИ ДОРОЖНОГО ДВИЖЕНИЯ
 - ПОВЫШЕНИЕ КАЧЕСТВА ТРАНСПОРТНОГО ОБСЛУЖИВАНИЯ ЖИТЕЛЕЙ ГОРОДА
 - СОЗДАНИЕ КОМФОРТНОЙ ТРАНСПОРТНОЙ СРЕДЫ ДЛЯ ЖИТЕЛЕЙ И ГОСТЕЙ РАЙОНА,
- при оптимальных финансовых вложениях и максимальной эффективности достижения результатов в прогнозируемые периоды времени.

СТРАТЕГИЧЕСКИЕ ЗАДАЧИ КСОДД

1. Уменьшение нагрузки на транспортную систему Майминского района, в том числе снижение количества заторовых ситуаций.
2. Обеспечение безопасности жизнедеятельности населения за счет снижения аварийности на автомобильном транспорте, улучшения экологического состояния среды, повышения оперативности работы специальных и аварийных служб.
3. Повышение транспортной доступности территории за счет снижения нагрузки на транспортную систему от индивидуального автомобильного и грузового транспорта, приоритетного развития общественного пассажирского транспорта, развития дорожной инфраструктуры и повышения устойчивости ее функционирования.
4. Повышение эффективности работы предприятий за счет улучшения функционирования транспортного и транспортно-логистического комплекса, обеспечения роста скоростей движения транспорта, развития транспортной инфраструктуры, применения современных информационных технологий и методов управления на городском транспорте.

В рамках проекта проведен анализ аварийности

№ п/п	Год	Кол-во ДТП с пострадавшими	Кол-во погибших	Кол-во очагов аварийности	Кол-во ДТП с НДУ
1	2015	48	6	6	2
2	2016	64	6	2	12
3	2017	15	1	0	3

Анализ аварийности за года (2015-2017 годы) показывает снижение количества ДТП с пострадавшими, а также снижение очагов аварийности.

Анализ аварийности показывает, что основными причинами возникновения ДТП являлись:

	2015	2016	2017 (6 мес.)
- превышение скорости	17	30	3
- не соблюдение дистанции	3	2	1
- нарушение правил приоритета	10	12	5
Основные виды ДТП:			
- столкновение	24	18	3
- опрокидывание	6	13	2
- наезд на пешехода	13	19	3
- наезд на препятствие	5	6	4

В рамках разработки проекта проведено исследование условий дорожного движения, просчитана интенсивность движения

№ п/п	Участок дороги	Фактическая интенсивность, авт./сут.
1	от границы Алтайского края до с. Майма	18911
2	от Подгорной до ул. Алтайской (с. Майма, ул. Ленина)	19488
3	от ул. Алтайской до ул. Тракторной (с. Майма, ул. Ленина)	13136
4	от ул. Ленина (ул. Тракторная) до 445,5 км Чуйского тракта	13136
5	от 445,5 км до 454,0 км Чуйского тракта	9996
6	от 454,0 км до 458,5 км Чуйского тракта	9996
7	от 458,5 км до 495,0 км Чуйского тракта	7624
8	ул. Алтайская (с. Майма)	12832
9	ул. Энергетиков (с. Майма)	11256
10	дорога от ул. Алтайской (с. Майма) до Коммунистического проспекта	21376
11	ул. Объездная (с. Майма)	14352
12	от ул. Барнаульской (Горно-Алтайск) до ул. Советской (Кызыл-Озек)	7568

Существующая организация движения транспортных средств и пешеходов на территории Майминского района

Технические средства организации дорожного движения, применяемые на улично-дорожной сети на территории Майминского района, не в полной мере соответствуют требованиям ГОСТ Р 52289-2004 «Технические средства организации дорожного движения. Правила применения дорожных знаков, разметки, светофоров, дорожных ограждений и направляющих устройств».

Основные замечания:

- отсутствуют знаки 6.10 – указатель направлений;
- отсутствуют знаки на остановочных пунктах;
- отсутствуют краевые линии разметки;
- не обустроены автобусные остановки;
- отсутствуют обустроенные подходы к пешеходным переходам.

Принципиальные предложения и решения по основным мероприятиям ОДД

По результатам анализа аварийности видно, что основными видами ДТП являются «столкновение» и «наезд на пешехода», основными причинами которых являются «превышение скорости» и «не предоставление преимущества».

Причиной ДТП «наезд на пешехода» является переход пешехода вне зоны пешеходного перехода или нахождение пешехода на проезжей части. Причиной ДТП «столкновение» и «опрокидывание» является превышение скоростного режима.

Для предотвращения ДТП необходимо улучшение геометрических параметров дороги, в первую очередь:

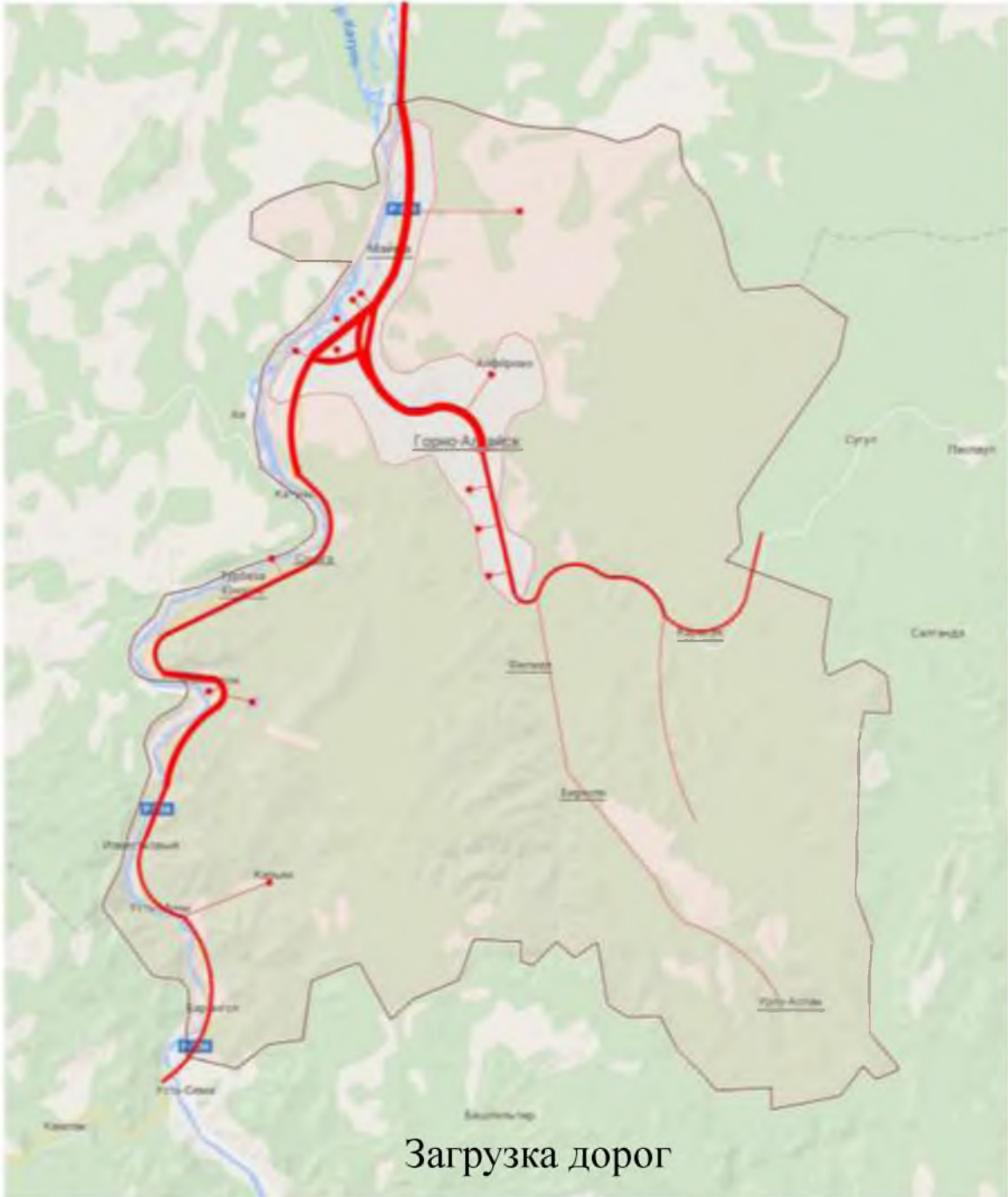
- в местах пешеходных переходов необходимо установить дорожные ограждения в соответствии с ГОСТ Р 52289-2004 «Технические средства организации дорожного движения. Правила применения дорожных знаков, разметки, светофоров, дорожных ограждений и направляющих устройств» по 50 метров в каждую сторону от перехода, а также в местах возможного выхода пешеходов на проезжую часть дороги при ограниченной видимости.

- для предотвращения ДТП, причинами которых являлось нарушение скоростного режима, необходимо устанавливать ограничение скоростного режима с комплексом фото-видеофиксации нарушений правил дорожного движения.

Для определения оценки пропускной способности дороги определены: уровень загрузки дороги движением, коэффициент насыщения движением, фактическая интенсивность и практическая пропускная способность.

Исходя из полученных данных следует, что максимальный уровень загрузки дороги на участке от ул. Алтайской (с. Майма) до Коммунистического проспекта (Горно-Алтайск) равен уровню обслуживания дороги «С». Остальные участки дороги исходя из уровня загрузки относятся к категории «А» и «В» по уровню обслуживания движения.

№ п/п	Участок дороги	Фактическая интенсивность, авт./сут.	Практическая пропускная способность, авт./сут.	Уровень загрузки дороги
1	от границы Алтайского края до с. Майма	18911	55296	0,34
2	от Подгорной до ул. Алтайской (с. Майма, ул. Ленина)	19488	86704	0,22
3	от ул. Алтайской до ул. Тракторной (с. Майма, ул. Ленина)	13136	86704	0,15
4	от ул. Ленина (ул. Тракторная) до 445,5 км Чуйского тракта	13136	55296	0,24
5	от 445,5 км до 454,0 км Чуйского тракта	9996	104000	0,09
6	от 454,0 км до 458,5 км Чуйского тракта	9996	61440	0,16
7	от 458,5 км до 495,0 км Чуйского тракта	7624	55296	0,14
8	ул. Алтайская (с. Майма)	12832	78033	0,16
9	ул. Энергетиков (с. Майма)	11256	41472	0,27
10	дорога от ул. Алтайской (с. Майма) до Коммунистического проспекта	21376	37325	0,57
11	ул. Объездная (с. Майма)	14352	50960	0,28
12	от ул. Барнаульской (Горно-Алтайск) до ул. Советской (Кызыл-Озек)	7568	50960	0,15



Загрузка дорог

Принципиальные предложения и решения по основным мероприятиям ОДД

Для повышения уровня обслуживания дорог предлагается несколько мероприятий по организации дорожного движения:

- строительство дороги в обход перекрестка ул. Энергетиков – ул. Алтайская (Коммунистический проспект – ул. Строителей – ул. Энергетиков).
- строительство кольцевого пересечения на ул. Энергетиков – ул. Тракторная.
- строительство дороги Р-256 «Чуйский тракт» в обход с. Майма.
- изменение организации дорожного движения на пересечении ул. Подгорной – ул. Объездной – ул. Ленина.
- реконструкция дороги от ул. Барнаульской до перекрестка на с. Филиал с повышением категории дороги до III.
- обустройство пешеходных переходов.

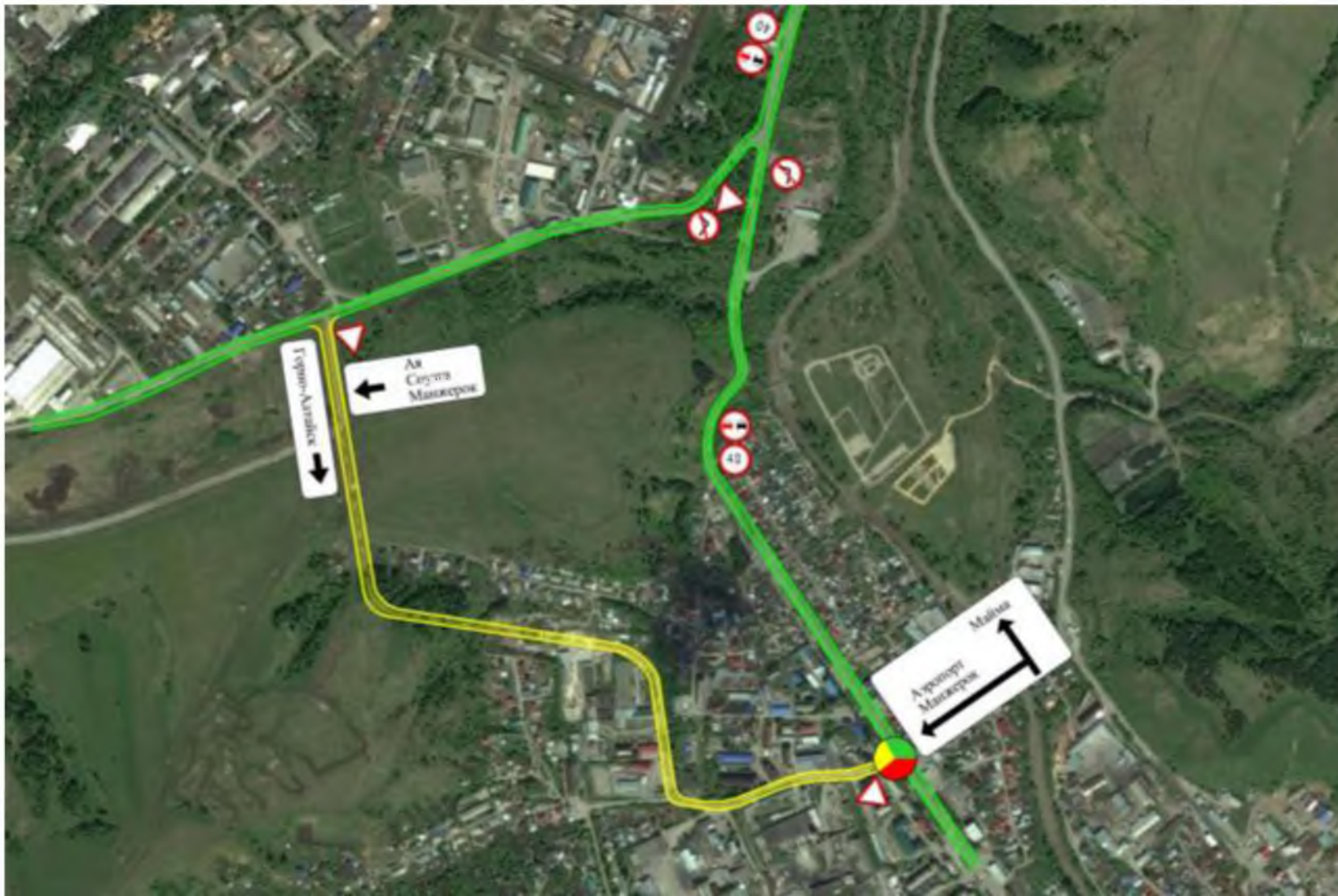
Строительство дороги в обход перекрестка ул. Энергетиков – ул. Алтайская (Коммунистический проспект – ул. Строителей – ул. Энергетиков)

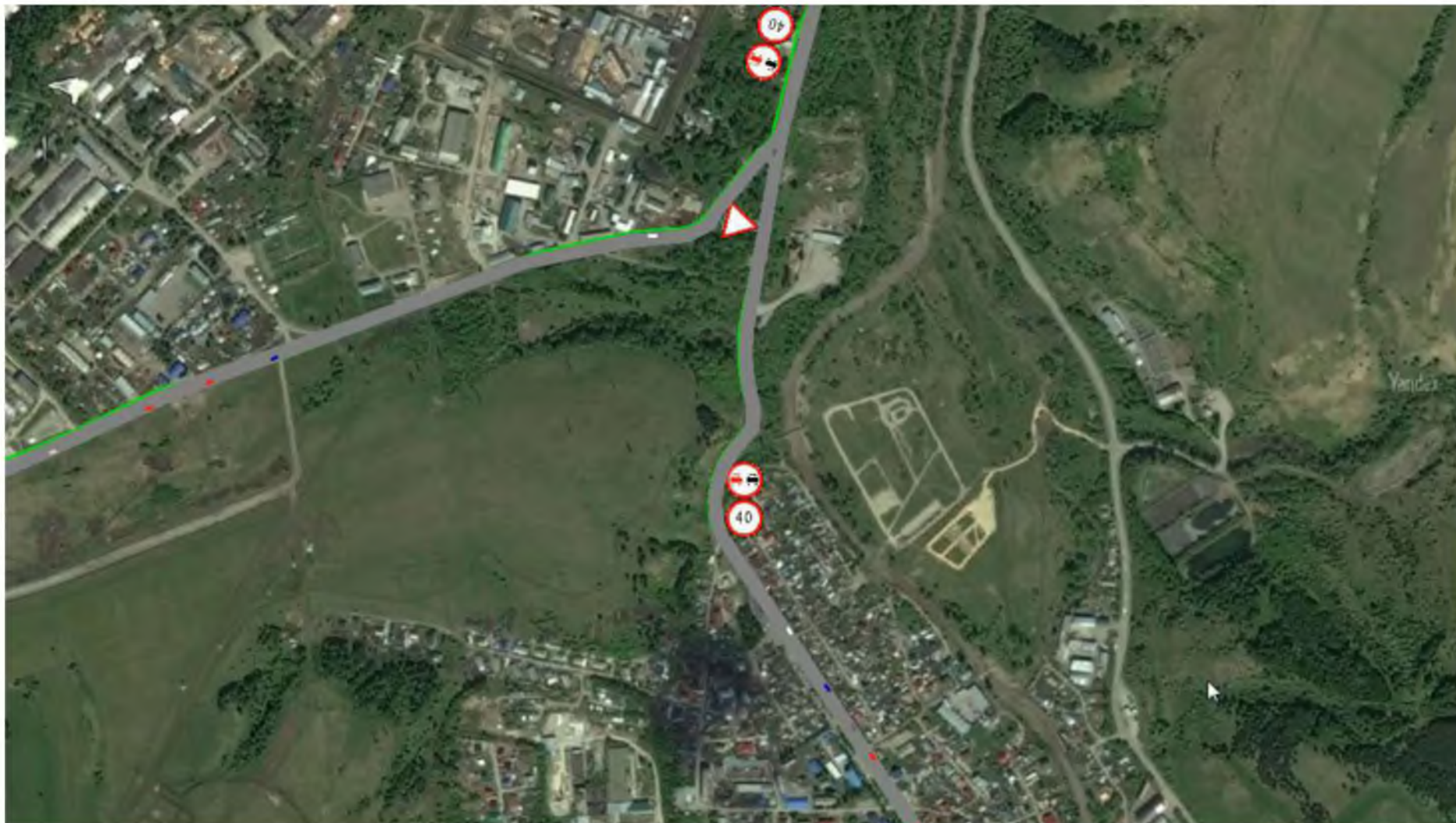
По характеристике уровня обслуживания дорожного движения перекресток ул. Энергетиков – ул. Алтайская имеет максимальный коэффициент загрузки и относится к категории обслуживания дороги «С». При дальнейшем росте автомобилизации коэффициент загрузки дороги увеличится, состояние потока перерастет в колонное движение автомобилей с малой скоростью, увеличится интервал движения общественного транспорта с уменьшением регулярности.

Строительство дороги в обход перекрестка ул. Энергетиков – ул. Алтайская по Коммунистическому проспекту – ул. Строителей – ул. Энергетиков позволит разгрузить данный перекресток до 50%, исключив левоповоротное движение с Коммунистического проспекта на ул. Энергетиков и с ул. Энергетиков на ул. Алтайскую.

Для реализации данного этапа на пересечении Коммунистического проспекта – ул. Строителей необходимо введение светофорного регулирования, а также установка информационных знаков информирования водителей.

*Строительство дороги в обход перекрестка ул. Энергетиков – ул. Алтайская
(Коммунистический проспект – ул. Строителей – ул. Энергетиков)*







Строительство кольцевого пересечения на ул. Энергетиков – ул. Тракторная

По характеристике уровня обслуживания дорожного движения в настоящий момент перекресток ул. Энергетиков – ул. Тракторная относится к категории обслуживания дороги «В».

В настоящее время наблюдаются задержки движения в утренние часы «пик» по второстепенному направлению ул. Энергетиков в сторону ул. Тракторной и левоповоротное движение по ул. Тракторной на ул. Энергетиков.

При дальнейшем росте автомобилизации на 15% (2-3 года) интенсивность движения транспортных потоков будет соответствовать условиям применения светофорного регулирования на данном перекрестке (ГОСТ Р 52289-2004). Данный перекресток характеризуется загрузкой сразу с двух направления в утреннее и вечернее время, поэтому установка светофорного объекта приведет к повышенным задержкам транспорта со всех направлений.

Введение кольцевого движения на данном пересечении позволит на ближайшие 10 лет обеспечить пропускную способность перекрестка на допустимом уровне.

Строительство кольцевого пересечения на ул. Энергетиков – ул. Тракторная







Строительство дороги Р-256 «Чуйский тракт» в обход с. Майма

Для приведения участка к нормативным параметрам необходима реконструкция дороги с увеличением расчетной скорости в соответствии с категорией дороги. Однако увеличение расчетных скоростей на данном участке невозможно (населенный пункт).

Для увеличения пропускной дороги, а также снижения негативного воздействия от выхлопных газов, сохранения непрерывного движения транспорта, в том числе грузового, необходимо строительство дороги Р-256 «Чуйский тракт» в обход с. Майма через ул. Объездную вдоль ул. Энергетиков с выходом на Чуйский тракт.

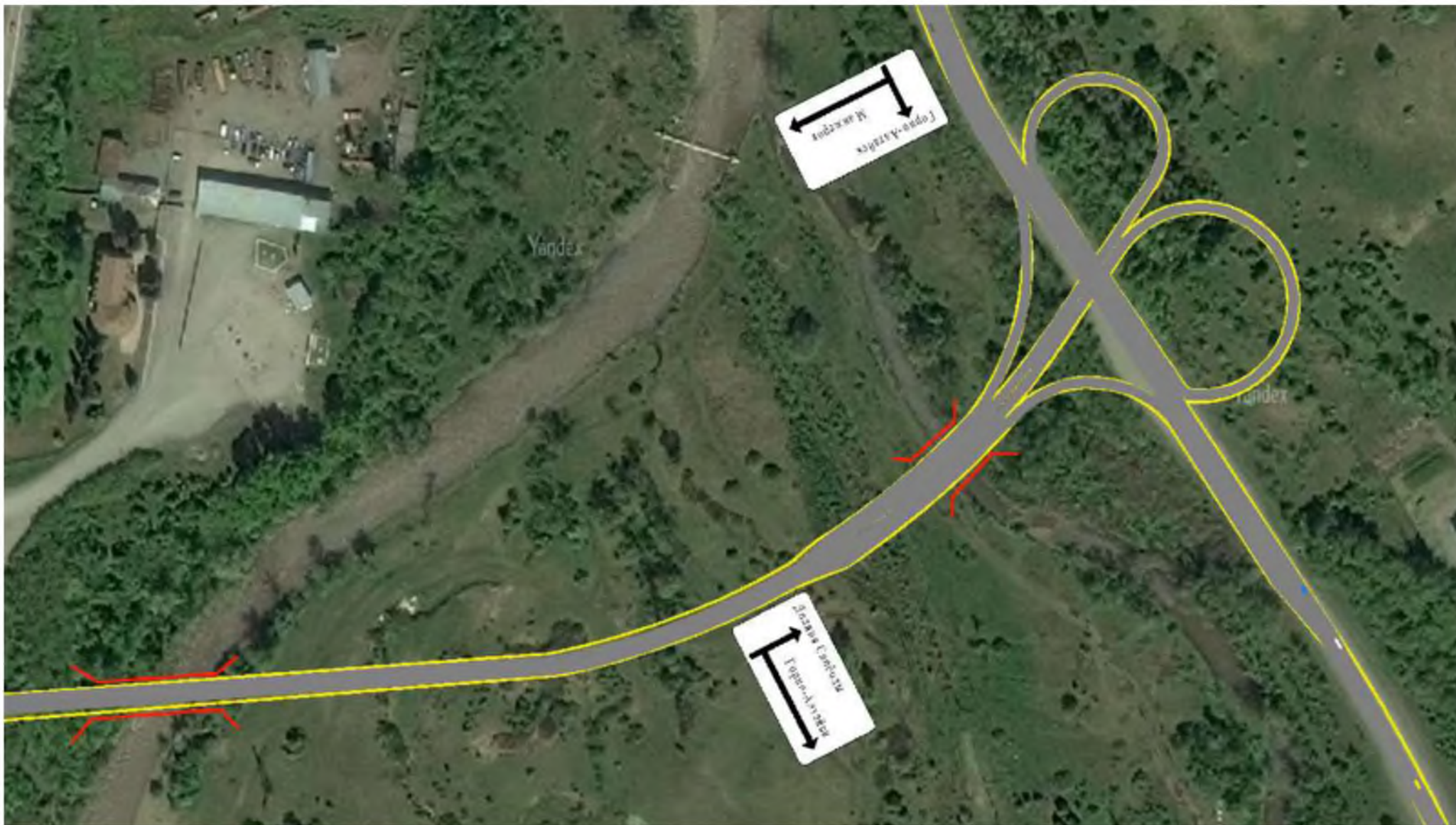
Для строительства данного обхода необходимо выполнить строительство двух дорожных развязок в разных уровнях (ул. Объездная, Чуйский тракт), строительство двух мостов через реку Майма и протоку реки, увеличение количества полос до четырех (IБ категория) от дорожной развязки до 445,5 км Чуйского тракта. На пересечении ул. Объездной и нового обхода выполнить развязку в виде полуклевера, на пересечении Чуйского тракта и нового обхода выполнить развязку с изменением трассирования дороги (непрерывное движение осуществляется с нового обхода на Чуйский тракт). Для заезда в с. Майма выполнить съезд с нового обхода на ул. Энергетиков.

Строительство дороги Р-256 «Чуйский тракт» в обход с. Майма



Строительство дороги Р-256 «Чуйский тракт» в обход с. Майма







Изменение организации дорожного движения на пересечении ул. Подгорной – ул. Объездной – ул. Ленина

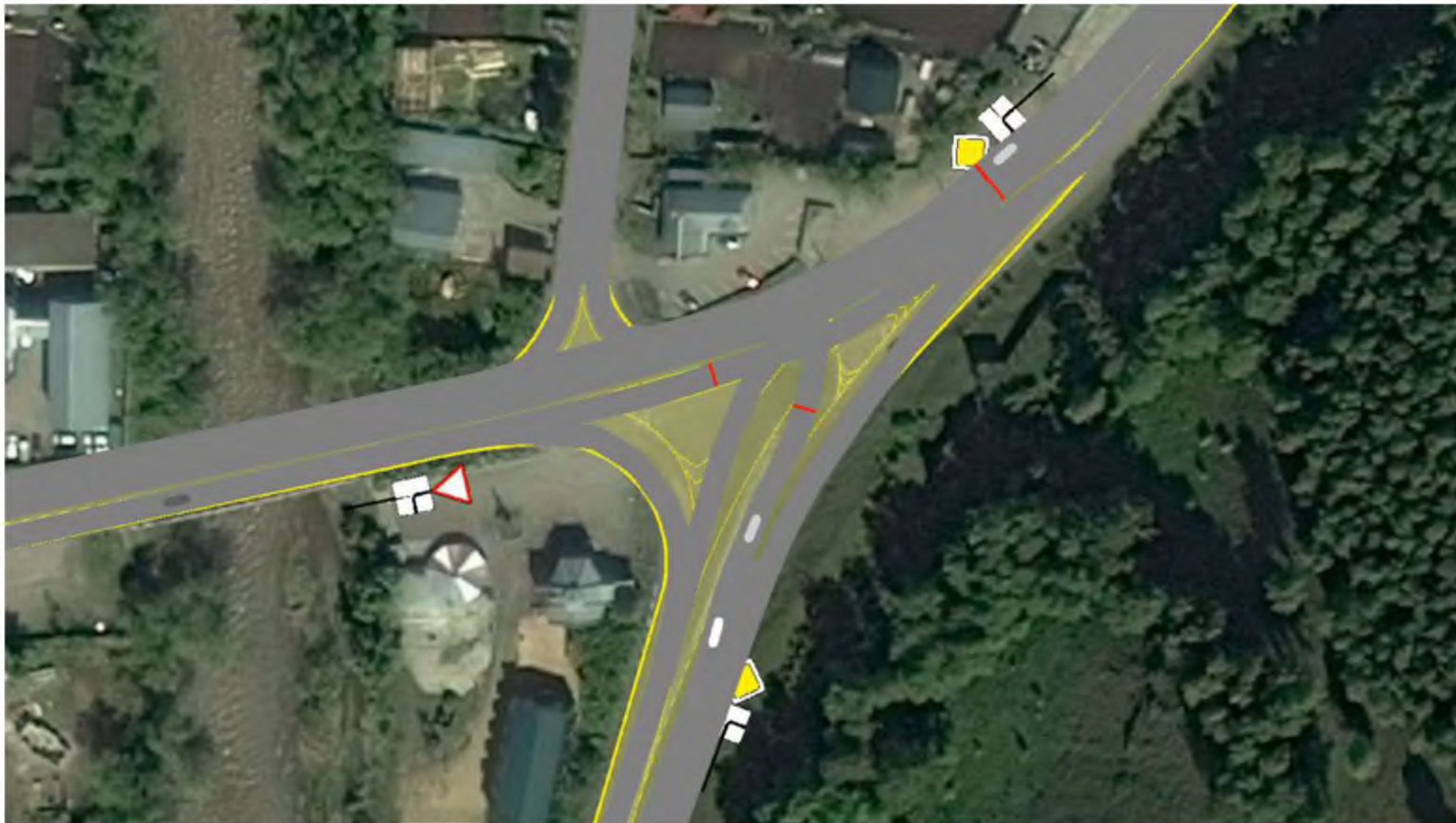
При строительстве объездной дороги Р-256 «Чуйский тракт» в обход с. Майма с целью увеличения пропускной способности необходимо изменение организации дорожного движения на пересечении ул. Подгорной – ул. Объездной – ул. Ленина.

Для реализации данного мероприятия не требуется изменение геометрических параметров перекрестка, необходимо изменить дорожную разметку (островки безопасности) и изменить направление главной дороги на дорожных знаках.

*Изменение организации дорожного движения
на пересечении ул. Подгорной – ул. Объездной – ул. Ленина*







Реконструкция дороги от ул. Барнаульской до перекрестка на с. Филиал с повышением категории дороги до III

Исходя из фактической интенсивности дорожного движения данный участок дороги соответствует III категории (табл. 4.1 СП 34.13330.2012 Автомобильные дороги), в настоящее время дорога от ул. Барнаульской до перекрестка на с. Филиал соответствует IV категории дороги.

Для приведения дороги к нормативным параметрам необходимо произвести реконструкцию с изменением параметров дороги, соответствующих III категории: уширение полос до нормативных 3,5 метров, обустройство укрепленных обочин шириной не менее 2,5 метров.

Обустройство пешеходных переходов

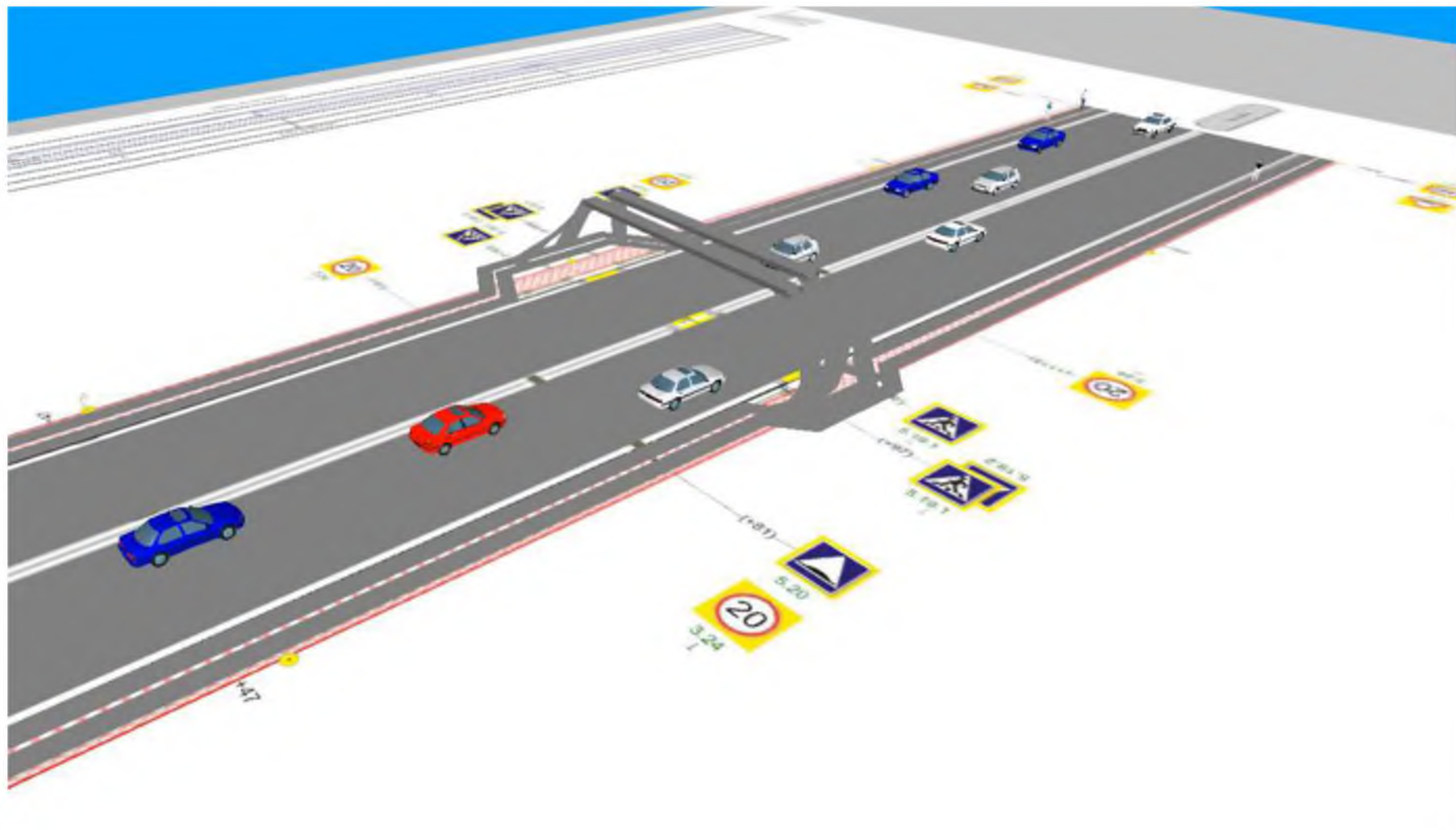
Майминский район является туристической зоной отдыха, для повышения безопасности дорожного движения пешеходов необходимо уделять внимание обустройству пешеходных переходов в соответствии с прогнозируемым ростом интенсивности пешеходов и транспорта.

Для привлечения внимания водителей пешеходные переходы в населенных пунктах и возле туристических комплексов отдыха рекомендуется оборудовать светофорами Т.7.

При росте интенсивности движения пешеходов в населенных пунктах необходимо предусматривать регулируемые пешеходные переходы, вне населенных пунктов предпочтительнее пешеходные переходы в разных уровнях.

Обустройство пешеходных переходов





Исходя из стоимости на рынке проектирования стоимость работ составит:

- разработка проектов организации дорожного движения для приведения в соответствие ТСОДД – **15 тыс. рублей/км;**
- разработка проекта строительства дороги в обход перекрестка ул. Энергетиков – ул. Алтайская (Коммунистический проспект – ул. Строителей – ул. Энергетиков) – **14 млн. рублей;**
- разработка проекта кольцевого пересечения – **5 млн. рублей;**
- разработка проекта строительства дороги Р-256 «Чуйский трак» в обход с. Майма – **60 млн. рублей;**
- разработка проекта изменения организации дорожного движения на пересечении ул. Подгорной – ул. Объездной – ул. Ленина – **200 тыс. рублей;**
- разработка проекта реконструкции дороги от ул. Барнаульской до перекрестка на с. Филиал – **1,8 млн. рублей.**

Ориентировочная стоимость реализации мероприятий:

- строительство дороги в обход перекрестка ул. Энергетиков – ул. Алтайская (Коммунистический проспект – ул. Строителей – ул. Энергетиков) – **140 млн. рублей;**
- строительство кольцевого пересечения – **50 млн. рублей;**
- строительства дороги Р-256 «Чуйский трак» в обход с. Майма – **700 млн. рублей;**
- изменение организации дорожного движения на пересечении ул. Подгорной – ул. Объездной – ул. Ленина – **2 млн. рублей;**
- реконструкция дороги от ул. Барнаульской до перекрестка на с. Филиал – **180 млн. рублей.**

Деятельность в сфере организации дорожного движения на территории Майминского района определена муниципальной программой «Развитие системы жизнеобеспечения, жилищного строительства и транспортного комплекса муниципального образования «Майминский район» на 2013-2018 годы».

Основные направления программы:

- сохранение и развитие автомобильных дорог, включающее капитальный и текущий ремонт автомобильных дорог;
- обеспечение безопасности дорожного движения, включающее установку технических средств организации дорожного движения, в том числе в соответствии с новыми национальными стандартами вблизи общеобразовательных учреждений.

В программе не отражены мероприятия по формированию законопослушного поведения участников дорожного движения (поручение Президента РФ по итогам заседания президиума Государственного совета от 14.03.2016 №Пр-637, п.4б).

Для повышения безопасности дорожного движения необходимо применять функционально долговечные материалы для дорожной разметки (термопластик, холодный пластик, полимерные ленты).

В повышения качества дорожного движения и ориентирования водителей на дорогах необходима установка дополнительных знаков информационного ориентирования (указатель направлений) и знаков сервиса.